

microlab



microlab

just listen



SOLO1

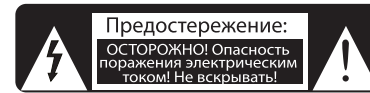
Руководство
пользователя

www.microlab.com
www.microlab-global.com

Микролаб Электроникс Компани Лимитед
(Microlab Electronics Co.,Ltd)
Сделано в Китае

Мультимедийная акустическая система 2.0

Правила техники безопасности



Внимание!

Для минимизации риска поражения электрическим током не разбирайте устройство и не подвергайте его воздействию воды, жидкостей и сырости. Устройство не содержит обслуживаемых элементов. За технической помощью обращайтесь только в сервисные центры Microlab.

Условные обозначения



Молния в равностороннем треугольнике означает наличие неизолированного опасного напряжения внутри корпуса устройства, которое может стать причиной поражения электрическим током.



Восклицательный знак в равностороннем треугольнике обращает внимание на наличие важных инструкций по эксплуатации и установке (обслуживанию) в поставляемой с устройством документации.

Предупреждение!

1. Перед эксплуатацией устройства внимательно изучите инструкцию по эксплуатации и правила техники безопасности.
2. Сохраняйте инструкцию для обращения к ней в будущем.
3. При установке, эксплуатации, транспортировке и хранении следуйте рекомендациям, указанным в руководстве.
4. Если транспортировка устройства осуществлялась при низких температурах, то перед подключением и эксплуатацией следует выдержать устройство при комнатной температуре (от +16° C до +25° C) в течение 3 ч.
5. Подключайте устройство только к тому типу источника питания, который указан на маркировке рядом с вводом шнура электропитания.
6. Не подключайте звуковой кабель от выхода другого работающего усилителя звука к звуковому входу данной системы.
7. Во избежание перегрева устройство должно хорошо вентилироваться. Не перекрывайте циркуляцию воздуха рядом с устройством. Не ставьте устройство на такие поверхности как кровать или диван. Не накрывайте устройство.
8. Не размещайте устройство вблизи источников тепла, таких как отопительные батареи, радиаторы, печи и другие приборы, производящие тепло. Рядом с устройством нельзя оставлять источники открытого огня, например, свечи.
9. Для исключения риска поражения электрическим током или пожара запрещается подвергать устройство воздействию влаги. Не используйте устройство рядом с водой или в помещениях с избыточной влажностью (сауна, ванна, бассейн, раковина и другие). Избегайте попадания на устройство жидкостей. Не ставьте рядом с устройством или на него предметы, содержащие жидкости.
10. Не допускайте попадания внутрь устройства инородных предметов. Не пытайтесь просушить какие-либо предметы внутрь устройства, так как они могут коснуться деталей, находящихся под напряжением, и вызвать короткое замыкание.
11. Перед чисткой устройства отключите источник электропитания. Чистку рекомендуется производить сухой тканью. При использовании чистящих средств не следует наносить их на устройство - наносите их на ткань. Будьте осторожны: не повредите при чистке динамики.
12. Запрещается подключать и использовать дополнительные устройства, не рекомендованные изготовителем, - это может привести к поломке.

13. Установка устройства должна производиться только в соответствии с инструкциями изготовителя с использованием креплений, рекомендованных изготовителем.

14. Не используйте не рекомендованные изготовителем аксессуары (подвижные стойки, штатив или кронштейн). Не ставьте устройство на неустойчивую поверхность: оно может упасть и нанести серьезную травму, а также может быть серьезно повреждено и выйти из строя. Пользуйтесь только аксессуарами, которые рекомендованы производителем или поставляются с устройством.

15. При перемещении устройства на подвижной опоре будьте максимально осторожны. Резкая остановка, избыток прилагаемой силы или движение по неровной поверхности могут привести к опрокидыванию конструкции и повреждению устройства.

16. Обязательно отключайте устройство во время грозы и в случае, если оно не используется длительное время. Для отключения необходимо выключить акустическую систему и отключить её от источника питания.

Внимание! Подключенная к источнику питания система остается в спящем режиме под напряжением, так как электропитание отключено не полностью.

17. Запрещается эксплуатация устройства с повреждениями или неисправностями.

18. Устройство не содержит частей, подлежащих самостоятельному ремонту.

19. Не пытайтесь самостоятельно осуществлять техническое обслуживание устройства, так как при вскрытии корпуса есть риск поражения электрическим током или получения иной травмы.

20. Для обслуживания и осуществления ремонта обращайтесь только в авторизованные сервисные центры.

21. Не увеличивайте громкость звука, когда вы прослушиваете отрывок с очень низкими входящими частотами, иначе при внезапном включении максимального уровня громкости может произойти поломка динамика.

22. Храните и эксплуатируйте устройство в сухом помещении (20-90% влажности) при температуре от +5° С до +40° С без конденсации влаги.

3

Введение

Стереосистема Microlab SOLO1 – это одна из лучших систем в мире стереоакустики. Классический дизайн колонок станет прекрасным дополнением к вашему интерьеру и подчеркнет ваш стиль.

Выгодной особенностью этой модели является ярко выраженное звучание как низких, так и высоких частот. Это достигается за счет динамиков из композитного материала, которые значительно превосходят по качеству бумажные. Для улучшения качества звука корпус модели выполнен из дерева.

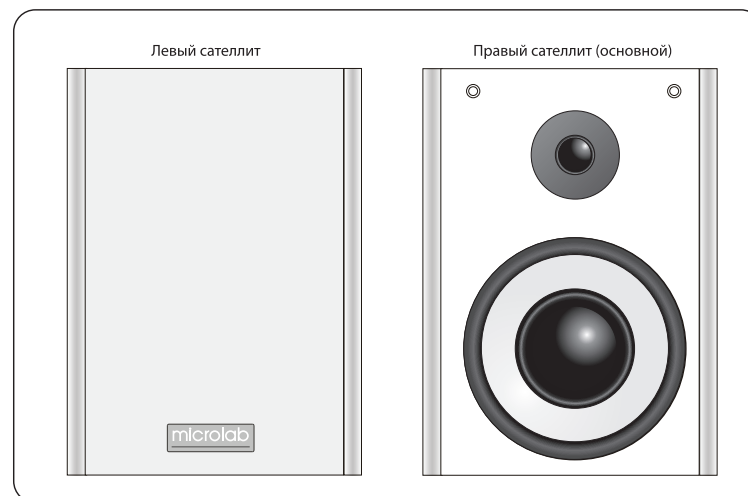
Особенности:

- Материал – дерево (МДФ)
- Высококачественные динамики
- Отдельные регуляторы громкости, басов и высоких частот
- Подключение к медиа-плеерам через разъем 2RCA

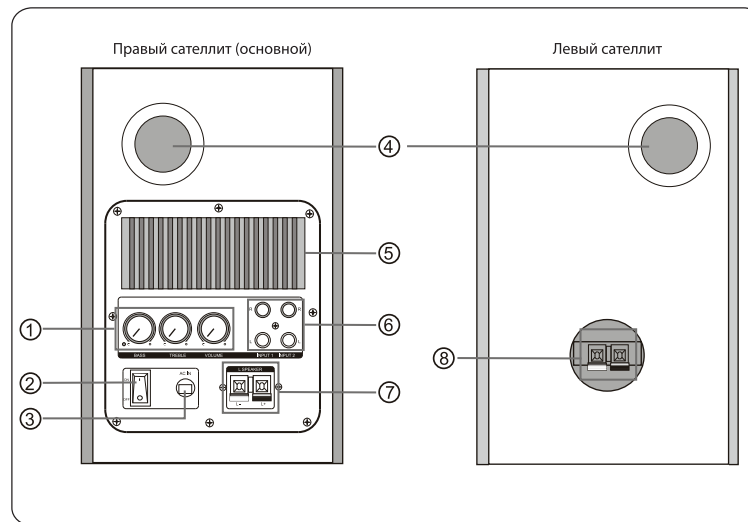
Комплектность:

- Сателлиты – 2 шт.
- Кабель 3,5 мм jack - 2RCA – 1 шт.
- Кабель для соединения сателлитов – 1 шт.
- Руководство пользователя – 1 шт.

Внешний вид

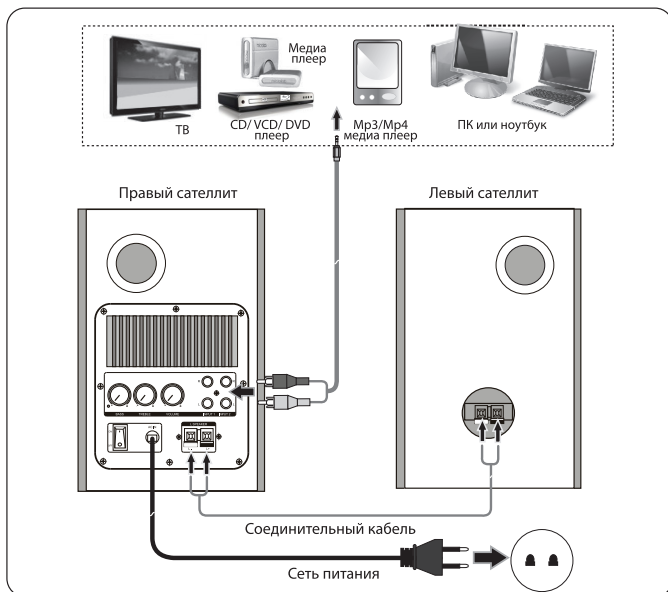


4



1. Регуляторы басов, высоких частот и громкости
2. Переключатель питания
3. Разъем для кабеля питания
4. Фазоинвертор
5. Охлаждение усилителя
6. Входы 2RCA x 2 шт.
7. Аудиовыход для подключения спутника
8. Аудиовыход для подключения спутника

Подключение



5

Перед тем, как подключить акустику, убедитесь, что система не подключена к сети.

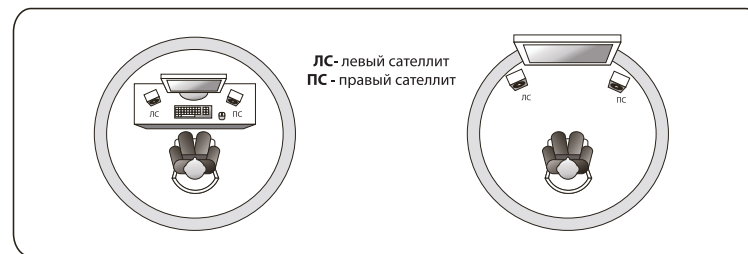
1. Подключите правый спутник к левому с помощью соединительного кабеля. Провод красного цвета соединяется с красным зажимом, провод белого - с белым.
2. Установите спутники как можно дальше друг от друга, напротив того места, откуда вы будете слушать музыку.
3. Вставьте кабель 2RCA в спутник, а второй конец кабеля, разъемом 3,5 мм jack, подключите к источнику звука. Во избежание помех рекомендуется использовать только одно подключение RCA.
4. Подключите кабель питания к источнику переменного тока.

Работа с устройством

Установите минимальное значение уровня громкости.

1. Включите акустическую систему с помощью переключателя питания.
2. Включите источник звука и начните воспроизведение композиции.
3. Постепенно увеличивайте громкость до желаемого уровня.
4. Басы и высокие частоты можно настроить с помощью регуляторов на задней панели спутника.

Варианты правильного расположения акустической системы



Технические данные

Модель	SOLO1
Усилитель	
Выходная мощность	60 Вт (RMS)
Распределение мощности	30 Вт x 2
Частотный диапазон	10 Гц – 50 кГц
Нелинейные искажения	< 0,3% 1 Вт 1 кГц
Соотношение сигнал/шум	> 70 дБ
Разделение каналов	> 50 дБ
Динамик	
ВЧ-динамик	1"
Сопротивление ВЧ-динамика	6 Ом
НЧ-динамик	5"
Сопротивление НЧ-динамика	4 Ом

6

Интерфейс

Вход	2RCA x 2 (для разных устройств)
Выход	terminals

Часто задаваемые вопросы (FAQs)

Не горит индикатор питания	Проверьте подключение к сети. Проверьте правильность подключения всех кабелей.
Отсутствует звук	Убедитесь, что источник воспроизведения работает правильно. Убедитесь, что все кабели правильно подключены. Проверьте уровень громкости.
Отсутствует звук в одном или обоих спутниках	Убедитесь, что кабели не повреждены и подключены правильно. Убедитесь, что кабель от источника звука подключен к правильному разъему.
Искажение звука, наличие посторонних шумов	Убедитесь в том, что акустическая система поддерживает формат выбранных вами аудиофайлов. Проверьте все кабели на отсутствие повреждений.
Какие устройства поддерживает система?	Любой мультимедийный проигрыватель со стереоразъемом 3,5 мм Jack, например, смартфон, CD/DVD/MP3/MP4 плеер, компьютер или ноутбук, планшетный ПК, LCD TV.

Если проблема не решена, обратитесь в сервисный центр.

Гарантийные обязательства

Приобретая продукцию компании Microlab у официальных партнеров, Вы получаете гарантийное и послегарантийное техническое обслуживание в сервисных центрах. Гарантийное обслуживание включает в себя бесплатное устранение всех неполадок (ремонт).

Гарантийный талон подтверждает отсутствие дефектов в приобретенном Вами изделии, а также Ваше право на осуществление бесплатного ремонта или замены вышедших из строя элементов в течение всего гарантийного срока. Компания оставляет за собой право отказа в осуществлении бесплатного гарантийного ремонта в случае несоблюдения условий эксплуатации, описанных ниже. Все условия гарантии действуют в рамках Закона РФ «О защите прав потребителей» и в целом осуществляются в соответствии с законодательством РФ.

Условия гарантии

Гарантия действительна только при наличии правильно и разборчиво заполненного гарантийного талона с указанием серийного номера устройства, гарантийного срока, даты продажи с подписью продавца и печатью компании-продавца.

Бесплатный ремонт осуществляется только в течение срока, указанного в гарантийном талоне.

Серийный номер и модель устройства, представляемые в сервисный центр, должны совпадать с указанными в гарантийном талоне серийным номером и моделью.

Гарантийное обслуживание прекращается в случае, если:

- Устройство имеет следы постороннего вмешательства, а также в случае, если осуществлялись попытки его ремонта в неавторизованном сервисном центре;
- Обнаружены несанкционированные изменения конструкции или схемы устройства;
- Устройство, предназначенное для бытового использования, эксплуатировалось в профессиональных или производственных целях.

Гарантия не распространяется на следующие неисправности устройства:

- Механические повреждения;
- Неисправности, связанные с попаданием внутрь жидкостей, посторонних предметов, насекомых;
- Повреждения, вызванные стихийными бедствиями, пожарами, наводнениями, бытовыми факторами;
- Повреждения, вызванные несоответствием Государственным стандартам питающих кабельных сетей и других аналогичных внешних факторов;
- Повреждения, вызванные использованием нестандартных запчастей и деталей.

Гарантийный срок – 12 месяцев со дня покупки при условии соблюдения правил эксплуатации и хранения.

Срок службы устройства – 10 лет при условии соблюдения правил эксплуатации и хранения.

Наименования и адреса организаций, уполномоченных на принятие претензий, размещены на официальном сайте www.microlab.com в разделе меню «Сервисные центры» и во вложенном списке сервисных центров.

Наименование и местонахождение уполномоченного изготовителем лица, импортера, информация для связи с ними	ООО «ОСТ-КОМ» Адрес: 690014, Владивосток, пр-кт Красного Знамени, 82В, 5 эт., оф. 108, e-mail: info@ost-com.ru
Изготовитель	Microlab Electronics Co., Ltd/Микролаб Электроникс Ко., ЛТд Адрес: CN, Baozi South Road, Microlab Industrial Park, Shenzhen Grand Industrial Zone, Pingshan New District, Shenzhen, Guangdong, China/Баоцзи Саус Род, Микролаб Индастриал Парк, Шеньжень Гранд Индастриал Зоун, Пингшан Нью Дистрикт, Шеньжень, ГуангДонг, Китай
Материал	МДФ, пластик
Условия хранения	Хранить в сухом проветриваемом помещении при влажности не более 65% и температуре от -10° С до +40° С
Утилизация	Не требует специальных условий утилизации.

9



Месяц и год изготовления указаны на упаковке

Продукция изготовлена в соответствии с требованиями ТР ТС 004/2011 «О безопасности низковольтного оборудования»; ТР ТС 020/2011 «Электромагнитная совместимость технических средств».

10